



Comune di Foligno
Assessorato alle Politiche
e iniziative per la tutela degli animali

Servizio Sanità
Via Oberdan 119
0742/346014

ABACO DEGLI INTERVENTI DI DISSUAZIONE DEI
COLOMBI IN CITTA'

Elaborato in collaborazione con la associazione LIPU

Allontanare i colombi dai loro luoghi di posizionamento preferiti, che spesso coincidono con balconi, cornicioni, sottotetti o monumenti, non è certamente impresa facile. I metodi attualmente utilizzati sono molteplici, alcuni più o meno efficaci di altri.

L'efficacia degli interventi di dissuasione, anti-intrusione e allontanamento dei piccioni, dipende dalla capacità di scegliere la soluzione migliore per ogni specifico problema e dalla corretta installazione delle soluzioni adottate.

Il costo degli interventi è estremamente variabile, vi incidono, oltre al costo del sistema di dissuasione adottato e all'entità dell'intervento, le spese di manodopera e le modalità di esecuzione (con piattaforma aerea, con tecniche di arrampicata etc.).

A titolo informativo si evidenzia che i sistemi sonori sono validi per uccelli come gli storni mentre, alla lunga, si rilevano inefficienti per i colombi. L'impiego di sagome di uccelli rapaci, di sistemi che producono luci improvvise o a specchi, o di soluzioni artigianali come ad esempio le borse di nylon bianco o striscioline di alluminio appese alle ringhiere dei balconi o alle imposte, può risultare efficace, ancorché deturpante l'estetica dell'edificio, ma è buona norma cambiare periodicamente la posizione o il colore per evitare che il colombo vi si abitui vanificandone l'efficacia.

Ricordate poi che se avete un gatto esso costituirà la miglior forma di allontanamento dei piccioni dal vostro terrazzo.

In ogni caso evitate l'impiego di colle o veleni che potrebbero causare la morte di qualsiasi altro animale o essere accidentalmente ingerite dall'uomo.

Se state ristrutturando casa rammentate ai vostri progettisti che bastano sporgenze anche di soli 2 cm per consentire la posa dei piccioni sulle facciate (ad esempio su marcapiani, lesene ecc.) e aperture superiori ai 4 cm di lato per consentirne l'ingresso (ad esempio nei comignoli); ricordatevi poi di rimuovere tutte le sporgenze e gli elementi inutili dalle facciate come ad esempio ferma imposte, reggi gronda, sostegni per cavi e scatole elettriche non più utilizzate.

Infine, ricordate che i piccioni amano avere un "tetto sulla testa" e quindi particolarmente favorevoli alla loro presenza saranno le nicchie al di sotto degli spioventi, gli abbaini, i raccordi di gronda e i porticati.

Dissuasore ad aghi

Una prima buona soluzione è il dissuasore a spilli. Si tratta di una tipologia di dissuasore meccanico costituito da una serie di spilli di materiale metallico o plastico posizionati su una o più file.

Possono essere installati su tutti i tipi di materiali utilizzando una colla idonea, oppure tramite viti od altri sistemi di fissaggio sicuramente più sicuri.

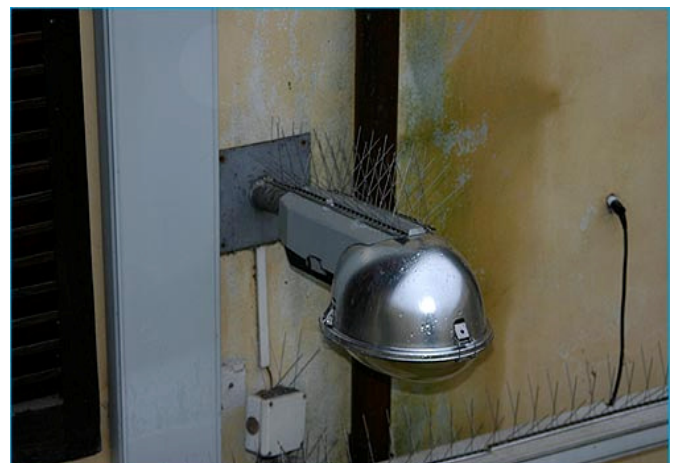


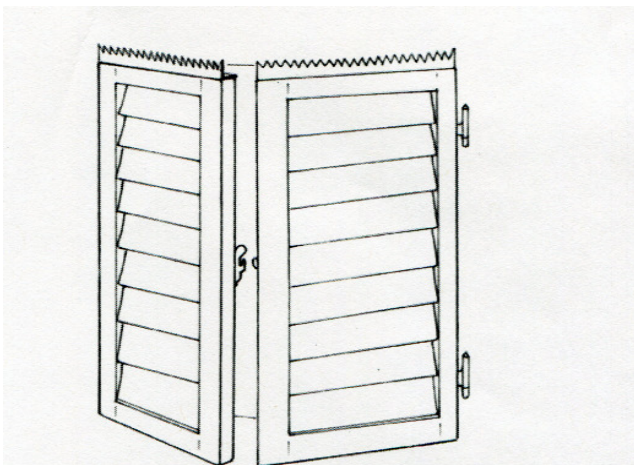
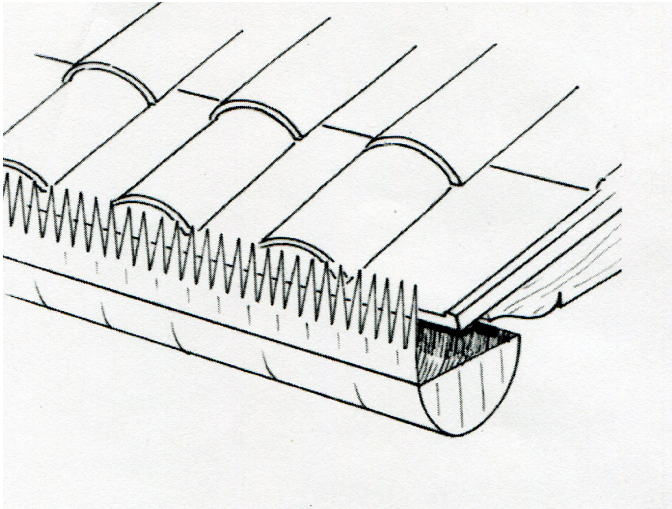
In commercio esistono diversi tipi di dissuasori a spilli, ma quelli costruiti interamente in acciaio inossidabile hanno dimostrato di resistere più a lungo alle intemperie e rappresentano un deterrente completamente affidabile.

In base alla larghezza dal marcapiano/cornicione/lesena andranno installati dissuasori più o meno larghi (4, 6 o 10 cm) dotati di un minore o maggiore numero di spilli.

Installato correttamente nei punti in cui i piccioni tendono a posarsi o nidificare (generalmente cornicioni o davanzali), scoraggiano la sosta del volatile che posandosi viene infastidito e potrebbe ferirsi.

Fig. 1 Sistema di dissuasione a spilli utilizzabile per cornicioni, davanzali, lampioni, marcapiani, lesene





Dissuasore a filo ballerino



E' costituito da un sottile cavo sostenuto da delle molle. Il filo del sistema viene sostenuto da particolari montanti e messo in tensione con apposite molle che lo rendono instabile e perciò sgradito ai piccioni.

Sfrutta l'azione di disturbo meccanico del filo, posto orizzontalmente sopra la superficie protetta, senza l'ausilio di elettricità od altro, è quindi di facile installazione.

Una volta installato è un sistema praticamente invisibile e non crea

nessun danno ai piccioni.

Ogni filo dovrà essere ben fissato al muro con un'estremità collegata a una molla, che lo renderà "ballerino", e l'altra ad un normale fischer con occhiello.

Inoltre si consiglia di mettere i fili in posizione sfalsata; i fili ballerini non potranno distare più di 6 cm gli uni dagli altri.

In caso di davanzali più larghi di 1,2 m andrà posato un pilestrino di sostegno a metà di ciascun filo ballerino.

Fig. 2 Sistema di dissuasione a filo ballerino utilizzabile per davanzali, tetti, sottotetti, ecc...



bi



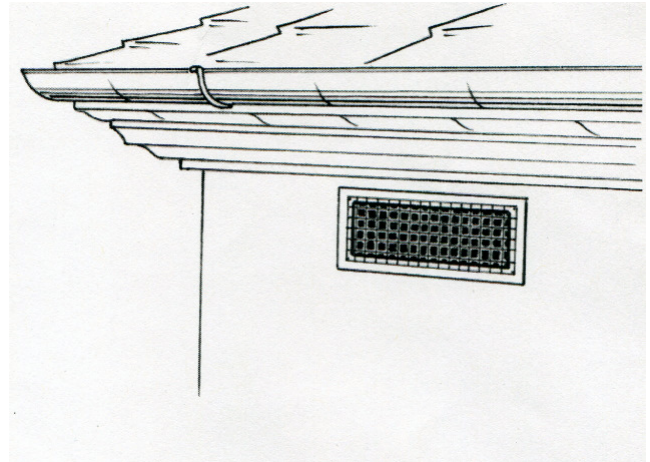


Rete

Viene posizionata in quelle zone di passaggio in volo dei piccioni o laddove si voglia impedire che essi abbiano accesso in luoghi in cui sono indesiderati.

E' fatta in materiale antisfilacciamento e resistente agli agenti atmosferici. E' fondamentale un suo corretto posizionamento: la rete infatti deve essere sempre ben tesa e non devono essere lasciati degli spazi che consentano al piccione di intrufolarsi al suo interno.

Fig.3 Sistema di dissuasione a rete utilizzabile per abbaini aperti o ciechi



CHIUSURA FORI PONTAI

Chiudere parzialmente il foro con una tavola in cotto a posizionare la malta verso l'interno a formare un piano inclinato.

Un foro di dimensioni pari o inferiore a 5x7 cm (o 6,5 cm di diametro se è circolare) è sufficiente a impedire l'accesso ai colombi ma non quello di altre specie di interesse naturalistico di taglia più piccola come rondoni e pipistrelli. La malta di fissaggio della tavola andrà posta internamente al foro a formare un piano inclinato che verrà impiegato per l'uscita.

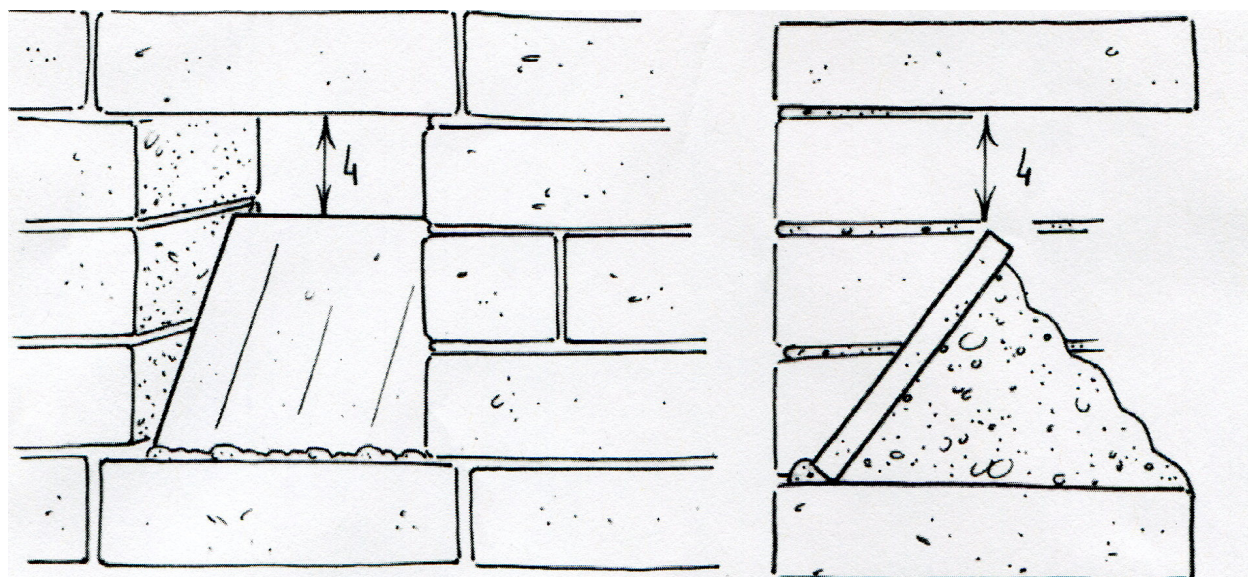


Fig.4 chiusura parziale dei fori

N.B. Le cavità particolarmente frequentate possono essere chiuse con gomitoli di rete metallica zincata sistemati a filo parete, o con reti metalliche zincate a maglia

Filo elettrificato

E' costituito da un sistema a circuito con centralina da 12 V che, in caso di contatto, rilascia una piccola scarica elettrica.

Dati gli elevati costi di installazione, viene utilizzato prevalentemente per proteggere importanti luoghi di interesse.

Deve essere posizionato in punti di difficile accesso per bambini o altri animali per impedirne il ferimento.

E' la soluzione ideale in caso di superfici particolarmente sinuose e si presta ovviamente anche all'impiego su superfici piane a sviluppo lineare.

Dati gli elevati costi di installazione, viene utilizzato prevalentemente per proteggere importanti luoghi di interesse.

Fig. 5 dissuasione elettostatica



Dissuasori olfattivi

Sono costituiti da dei repellenti che risultano fastidiosi per l'olfatto dei piccioni. Il loro utilizzo su scala cittadina potrebbe risultare troppo dispendioso, ma in condizione di assedio di balconi o terrazzi privati può risultare molto efficace. Ce ne sono di svariate tipologie: dalla più semplice ed economica naftalina, a quelli spray a base di feromoni.

Pro: I piccioni capiscono che è meglio cambiare aria

Contro: necessitano applicazioni ripetute nel tempo

Repellenti chimici

