



COMUNE DI FOLIGNO  
Provincia di Perugia



## **IL CENSIMENTO DELLA POPOLAZIONE 2011**

### **LA POPOLAZIONE RESIDENTE NEL COMUNE DI FOLIGNO**

A cura di Umbertina Salvucci – Servizio di Statistica del Comune di Foligno  
Revisione a cura di Luca Calzola – Istat, sede per l'Umbria

Con la pubblicazione della popolazione legale sulla G.U. n. 209 del 18/12/2012, è iniziata la diffusione dei risultati definitivi del censimento della popolazione e delle abitazioni. Le prime informazioni disponibili sono relative alla popolazione residente classificata per genere, classe di età e cittadinanza (italiana e straniera). I dati relativi a tutti i comuni italiani sono disponibili nella banca dati Istat: <http://dati.istat.it>

## Il processo di rilevazione nel comune di Foligno

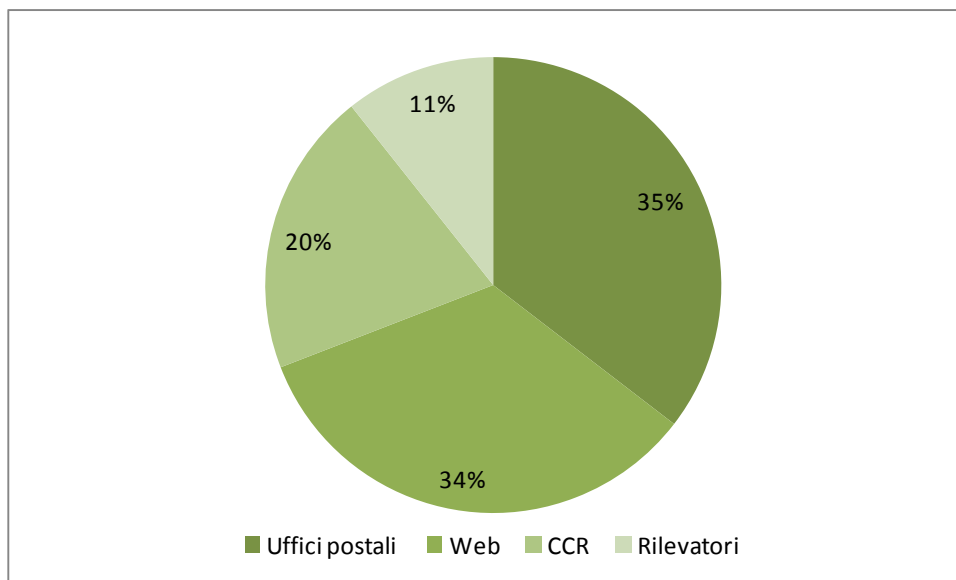
La rilevazione censuaria è stata gestita sul territorio del comune dall'ufficio comunale di censimento (UCC), costituito ai sensi del Piano generale di censimento deliberato dall'Istat nel febbraio 2011<sup>1</sup>.

L'organizzazione del personale ha visto l'utilizzo di oltre 60 addetti (tra i quali 30 rilevatori esterni), che sono stati impiegati sia nelle operazioni di ricezione dei questionari restituiti in forma spontanea attraverso i CCR o gli uffici postali, sia nel completamento della raccolta presso l'indirizzo delle famiglie rispondenti.

Sul territorio comunale sono stati aperti 5 centri comunali di raccolta (CCR) dove i cittadini hanno potuto trovare assistenza nella compilazione dei questionari.

I questionari pervenuti sono stati pari a 23.264. I cittadini hanno utilizzato tutti i diversi canali messi a disposizione. In particolare la restituzione via web e quella postale hanno costituito i canali maggiormente preferiti (figura 1).

**Figura 1 – Questionari restituiti per canale di restituzione – Censimento 2011**



<sup>1</sup> <http://www.istat.it/it/censimento-popolazione-e-abitazi/popolazione-2011/normativa-e-delibere>

## La popolazione censita

Al 9 ottobre 2011 la popolazione residente nel comune di Foligno è costituita da 56.045 censiti. Foligno rappresenta per dimensione demografica il terzo comune della regione e il più grande tra quelli non capoluogo, seguito da Città di Castello (40.64 residenti) e Spoleto (38.429). La densità demografica del territorio comunale è pari a 212,5 abitanti per km<sup>2</sup> e risulta doppia rispetto a quella media regionale (104,6).

La composizione per sesso si caratterizza per la prevalenza della composizione femminile. I maschi ammontano a 26.537 (47,3%) censiti, le femmine sono 29.508, pari al 52,7% (tabella 1).

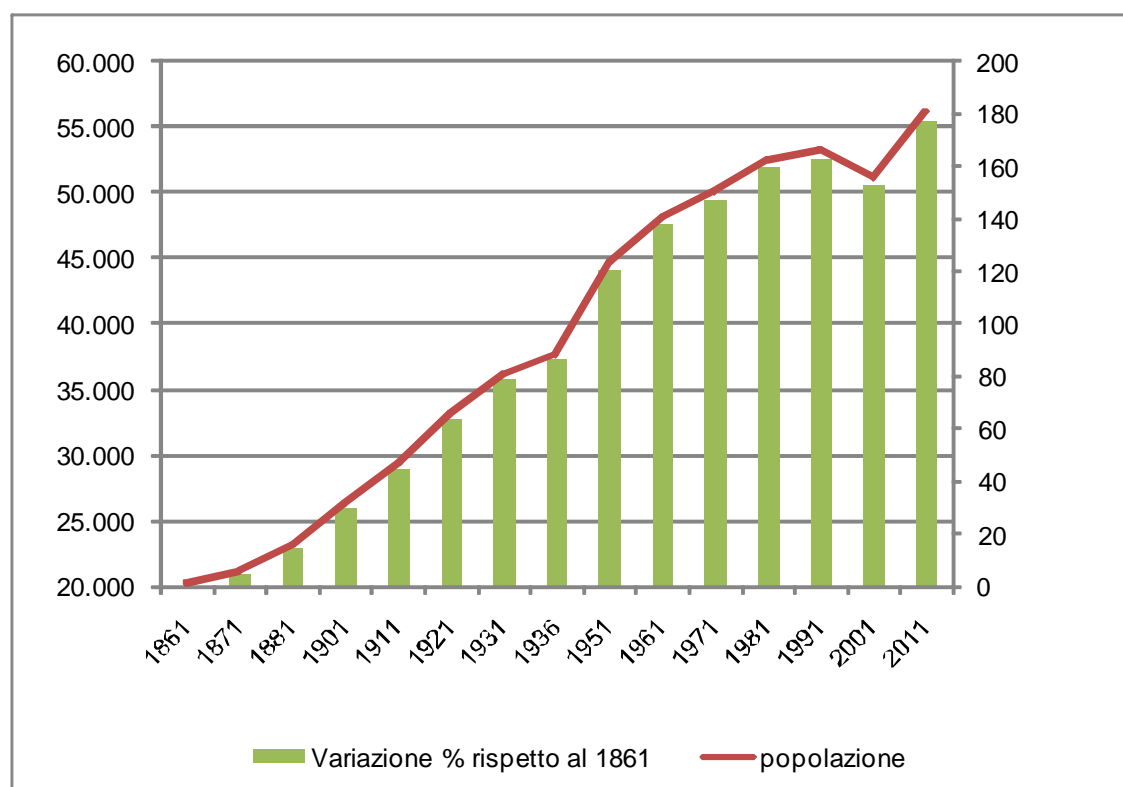
I residenti censiti con cittadinanza straniera sono 6.301, l'incidenza della popolazione straniera sul totale dei residenti è pari all'11,2%, superiore a quella media regionale (9,9%). La componente femminile rappresenta il 54,4% della popolazione straniera residente.

**Tabella 1 - Popolazione residente per sesso e cittadinanza – Censimento 2011**

Cittadinanza	Maschi	Femmine	Totale
Italiani	23.664	26.080	49.744
Stranieri	2.873	3.428	6.301
Totale	26.537	29.508	56.045

Rispetto al primo censimento della popolazione effettuato nel 1861, la popolazione di Foligno è cresciuta del 180%, passando da 20 mila a 55 mila abitanti. Negli ultimi dieci anni l'incremento è stato del 9,6%, dopo che nel 2001 si era verificata un'interruzione della crescita rispetto al decennio precedente.

**Figura 2 – Popolazione censita tra il 1861 e il 2011 (scala sx) e variazioni % rispetto al 1861 (scala dx)**

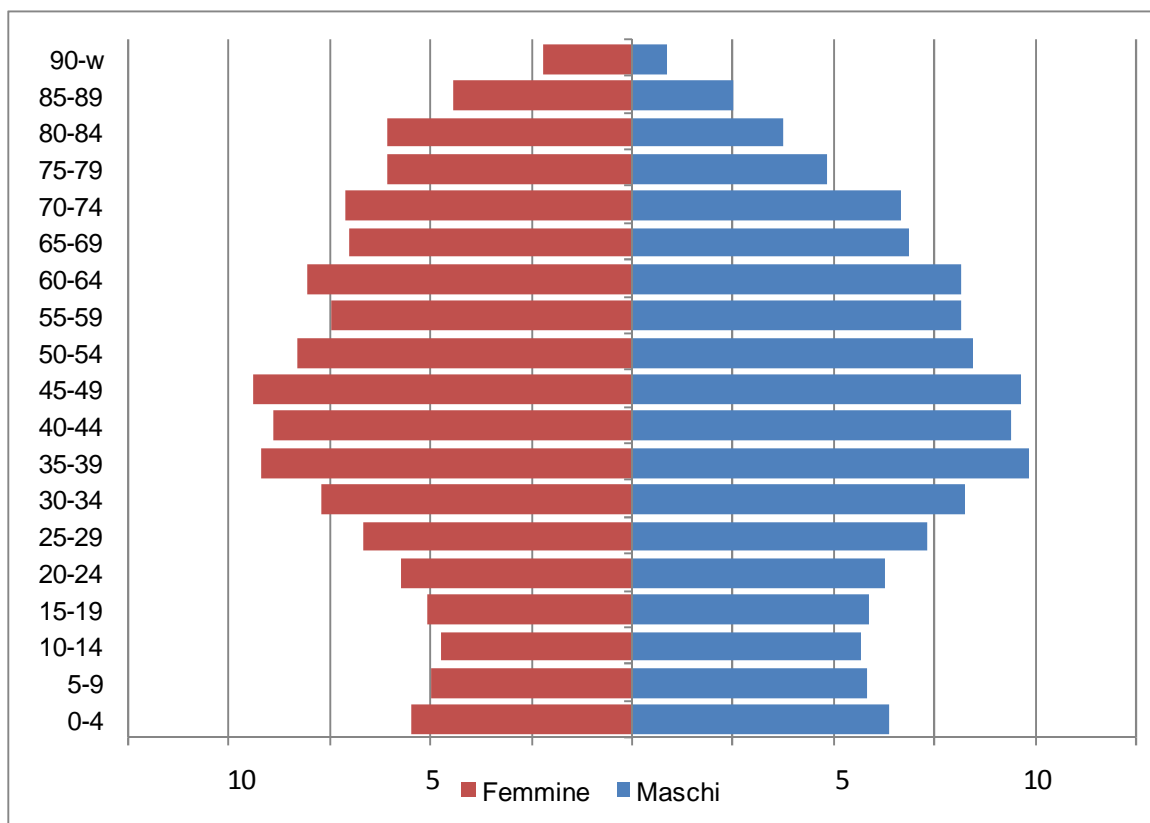


Tra il 2001 e il 2011 la popolazione con cittadinanza italiana è aumentata da 49.566 a 49.744 residenti censiti (+0,4%), mentre i cittadini stranieri sono cresciuti di quattro volte (+302,9%), passando da 1.564 a 6.301 unità.

La composizione per età della popolazione censita rivela il peso rilevante della popolazione nelle classi di età più elevate (figura 3). La popolazione con 65 anni e oltre è pari al 23,6% del totale e la quota di persone con 75 anni e più è pari al 12,5%. La componente anziana della popolazione è più elevata tra le donne: il 26,4% di esse ha più di 64 anni, contro il 20,4% tra gli uomini. La popolazione con 75 anni e più incide per il 15,1% tra le donne e per il 9,6% tra gli uomini. Per entrambi i sessi le fasce di età più numerose sono quelle tra 35 e 49 anni che pesano per 23,2% tra gli uomini e per il 22,1% tra le donne. I più giovani, con meno di 14 anni, costituiscono la componente meno numerosa della popolazione: il loro peso è pari al 14,3% tra i maschi e al 12,2% tra le femmine.

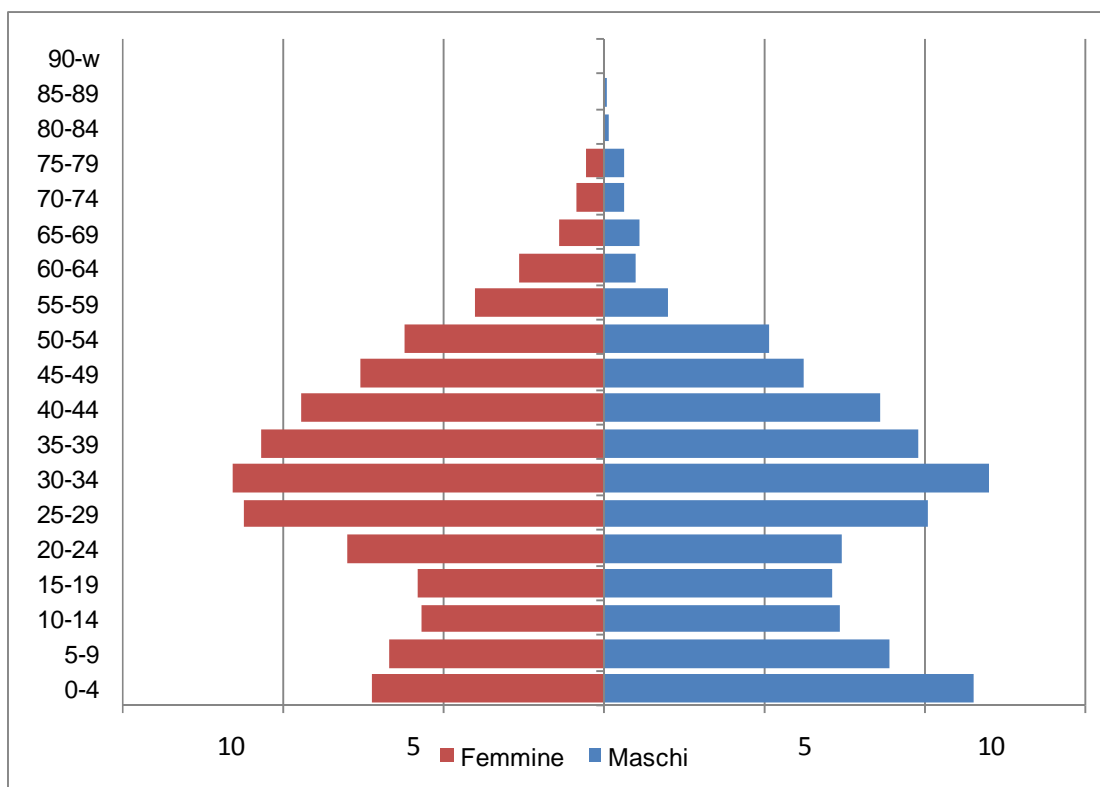
La quota di popolazione con 65 anni e oltre e con meno di 15 anni che si registra nel comune di Foligno è molto vicina a quella media regionale (23,6% contro 23,7% per i più anziani) e (13,2% contro 13,1% per i più giovani).

**Figura 3 – Popolazione residente per sesso e classe di età – Censimento 2011 (valori percentuali)**



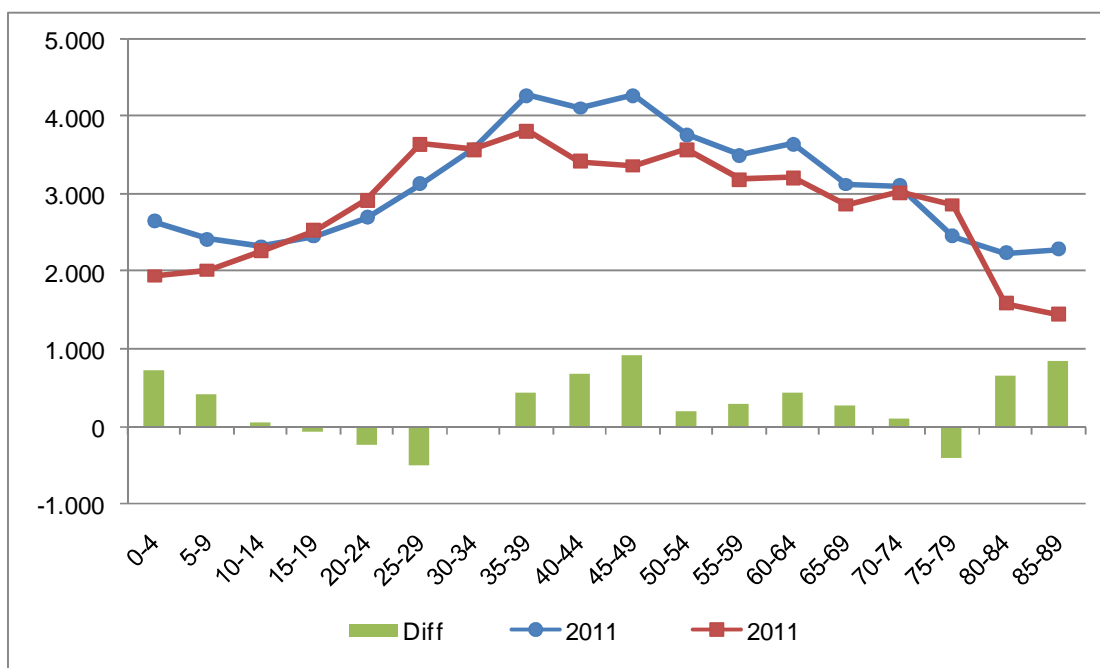
La popolazione straniera censita a Foligno ha una composizione per età più giovane di quella complessiva (figura 4). Tra gli stranieri, le classi di età che hanno un peso maggiore sono quelle da 25 a 39 anni: in esse si concentra il 32,0% degli uomini e il 33,5% delle donne. Anche le classi di età più giovani (da 0 a 14 anni) hanno un peso rilevante, soprattutto tra i maschi dove rappresentano il 27,9% del totale, mentre tra le femmine incidono per il 19,7%. Le classi di età tra 55 e 66 anni hanno invece un peso maggiore tra le donne (8,1%) che tra gli uomini (4,1%). I più anziani sono quasi assenti tra la popolazione straniera, in particolare le persone con 65 anni e oltre pesano per meno del 3%.

**Figura 4 – Popolazione residente straniera per sesso e classe di età – Censimento 2011 (valori percentuali)**



Rispetto al Censimento 2001, l'aumento maggiore di popolazione si registra tra i più giovani (fino a 12 anni) che crescono di oltre un quarto e tra i più anziani (80 anni e oltre) che aumentano di due terzi. Nella classi di età da 35 a 49 anni la popolazione cresce del 20%, mentre si ha una riduzione di oltre il 10% tra i giovani da 20 a 29 anni (figura 5).

**Figura 5 – Popolazione per classe di età – Censimenti 2001 e 2011**



## Indicatori demografici di sintesi

<b>Indicatori</b>	<b>Foligno</b>	<b>Umbria</b>	<b>Italia</b>
% incremento sul 2001	9,6	7,1	4,3
% Femmine	52,7	52,0	51,6
% Stranieri	11,2	9,9	6,8
% Popolazione Fino 14 anni	13,2	13,1	14,0
% Popolazione di oltre 74 anni	12,5	12,5	10,4
Indice di vecchiaia (a)	178,7	182,3	148,7
Indice di dipendenza (b)	58,2	58,1	56,6
Età media	45,0	45,0	43,0

(a) Rapporto percentuale tra popolazione con 64 anni e oltre e popolazione fino a 15 anni.

(b) Rapporto percentuale tra somma di popolazione fino a 15 anni e 64 anni e oltre su popolazione 15-64 anni.